

# **SUGRENCIA RESUMIDA Nº 8**

## **PLAN ESPECIAL PARA LA GESTIÓN INTEGRAL DEL PARQUE MARIA LUISA**



CONGRESO NACIONAL DEL MEDIO AMBIENTE

Madrid 28-30.11.2012



**Centralidad verde de Sevilla.**  
**Ponente: Jorge Benavides Solís**

## **CONTENIDO**

1. Antecedentes
2. La ciudad, la expo del 29 y el Parque.
3. Justificación y motivación
4. El Parque María Luisa
5. Estado actual del Parque.
6. Sevilla actual.
7. Oportunidad y conveniencia
8. Resultados previstos

## 1. ANTECEDENTES

Desde hace tres lustros, como profesor de Urbanismo (ETSA), he propuesto considerar al Parque María Luisa como parte principal y constitutiva de la **CENTRALIDAD VERDE DE SEVILLA** cuyos bordes, como se aprecia en la portada, están determinados por los Jardines del Alcázar y Catalina de Ribera, el Prado, el Parque María Luisa, el Recinto de la Feria, Tablada y la orilla del Guadalquivir hasta el Parque del Alamillo.

Durante los últimos cuatro años, el I. Ayuntamiento de Sevilla ha dedicado especial atención al Parque María Luisa. Ha ejecutado obras complementarias indispensables, destinadas a su conservación y a su mantenimiento.

Sin embargo dadas: la importancia, la función y el tamaño de esta pieza urbana, la más visitada y admirada por los turistas, conviene dar continuidad a estas intervenciones puntuales con nuevas iniciativas y acciones que hagan posible una gestión permanente y eficiente, liberada de las contingencias políticas. **El Parque permanece, la gestión municipal, los políticos cambian.**

El Parque tiene una parte dura: edificios, vías, senderos y obras de urbanización, otra blanda, olorosa y bella, finalmente otra intangible y humana que estimula la vida creativa que contribuye al bienestar

Dentro de sus competencias, el Ayuntamiento ha intervenido en la dimensión material y verde del parque. Poco en el ámbito cultural e intangible.

Este documento resume una iniciativa para conseguir **que el Parque María Luisa disponga de un instrumento de gestión permanente y a la vez flexible** para hacer posible su revalorización, su promoción y su mantenimiento en mejores condiciones.

## 1. JUSTIFICACIÓN Y MOTIVACIÓN.

Análisis, críticas, ideas y **propuestas personales** compartidas. 2010-2019

JUSTIFICACIÓN Y MOTIVACIÓN	
<b>9</b> <b>21.05.19</b> EL ARTO DE LA PRIMAVERA EN EL PARQUE MARIA LUISA	<p>(...) en este mandato el Alcalde, gracias a su colaborador Adolfo Fernández, ha hecho lo que, al menos por el centenario del Parque, debió hacerse: <b>señalización, poda, curación de palmeras, siembra de arbustos y árboles nuevos, embaldosado de las entradas principales del parque, restauración de la glorieta de Bécquer, reposición del albero, adoquinamiento y repavimentación de las vías. Pero sobre todo, la supresión del feo aparcamiento en medio del Citroën y de La Raza</b>, espacio sin aceras, llamado a ser el vestíbulo, el lugar de acceso, información y encuentro donde luzcan las expresiones artísticas y, como en el 29, la presencia de Rubén Darío.</p> <p><a href="https://www.diariodesevilla.es/buscador/?text=el+parto+de+la+primavera">https://www.diariodesevilla.es/buscador/?text=el+parto+de+la+primavera</a></p>
<b>8</b> <b>09.07.18</b> 2019: 80 AÑOS DE LA MUERTE DE ANÍBAL GONZÁLEZ	<p><b>Había muerto el 31 de mayo de 1929 “enfermo, agotado por la fatiga” y el disgusto ocasionado debido a la decisión de desplazarlo de la dirección general de las obras</b> de la Exposición tres años antes de inaugurarse. Después de haber dedicado absolutamente todos sus esfuerzos a ella, no era justo (...) <b>No dejó ni siquiera una casa a su familia</b></p> <p><a href="https://andaluciainformacion.es/la-tribuna-de-viva-sevilla/765683/2019-80-anos-de-la-muerte-de-anibal-gonzalez/">https://andaluciainformacion.es/la-tribuna-de-viva-sevilla/765683/2019-80-anos-de-la-muerte-de-anibal-gonzalez/</a></p>
<b>7</b> <b>26.06.18</b> SEVILLA, INTERACCIÓN POSIBLE	<p>UNA</p> <p>El profesor Jorge Benavides hace una propuesta para mejorar las visitas turísticas a la Plaza de España.</p> <p>(...) <b>Mi cuarta sugerencia tiene que ver con la Plaza España (...) he sugerido poner una señalización clara de acceso y llegada a dicha Plaza (...) Por otra parte, diseñar el proyecto de un Centro de encuentro, recepción e información turística cómodo, no solamente funcional (eso es fácil) ...incorporando los últimos recursos informáticos: aplicaciones, pantallas de interacción, de consulta y de información estimulante. Incluso serviría para ahorrar papel. <u>Bastaría reordenar el área que ahora ocupan los dos restaurantes y un incomprensible e incómodo aparcamiento en la entrada principal al que fuera recinto de la Exposición Iberoamericana de 1929. El espacio quedaría dignificado</u></b></p>
<b>6</b> <b>23.07.18</b> ¿LA CIUDAD ES UN BIEN CULTURAL?	<p>/...) <b>En Sevilla todavía se recuerda la Expo del 29. Ahí está su huella: el Parque de María Luisa y todos sus pabellones están legalmente protegidos (...) Aníbal González autor de la Plaza España, el monumento más visitado, y otros arquitectos coetáneos impusieron su estilo en Martos, en Alájar, en Aracena y en numerosos pueblos. El gusto popular en Andalucía se sigue identificando con el estilo regionalista: el uso de la madera, del ladrillo, del hierro forjado, de la cerámica. Y no se diga en Sevilla</b></p> <p><a href="https://www.diariodesevilla.es/opinion/analisis/ciudad-bien-cultural_0_1156684825.html">https://www.diariodesevilla.es/opinion/analisis/ciudad-bien-cultural_0_1156684825.html</a></p>
<b>5</b>	<p>Si este parque estuviese en otra importante ciudad, desde luego sería mejor tratado tanto por los usuarios (<b>vandalismo, aseo, irrespeto</b>) como por los</p>

<p><b>01.11.16</b>  <b>TEORIA DEL VERDE EN SEVILLA</b></p>	<p>gobernantes (<b>carencia de una política ciudadana, de un plan de renovación arbórea, de permanentes actividades e insuficiente señalización</b>). Menos mal que el técnico que ahora es el responsable tiene capacidad comprobada. El parque no es una parte de la Plaza España; junto con otros monumentos de la Expo de 1929, forman una sola unidad frágil y a la vez permanente, con vida.  <a href="https://www.diariodesevilla.es/opinion/articulos/Teoria-verde-Sevilla_0_1077492660.html">https://www.diariodesevilla.es/opinion/articulos/Teoria-verde-Sevilla_0_1077492660.html</a></p>
<p><b>4</b>  <b>23.06.16</b>  <b>EL PARQUE DE MARÍA LUISA Y EL MILLÓN DE TURISTAS QUE LO GOZAN</b></p>	<p>El parque conforma la centralidad verde de Sevilla: comienza en los jardines del Alcázar y de Murillo, llega hasta Tablada y continúa por las orillas del río. (...)Ojalá diariamente los sevillanos tuviesen la oportunidad de disfrutar del parque de María Luisa como a primera hora yo lo hago después de atravesar los Jardines de Murillo. La salud física, mental y emocional agradece esta dosis de placentera experiencia en medio del rumor líquido que sale aromado desde los <b>árboles llegados de todo el mundo</b> (1.929), del trinar de los pájaros, del agua, de las flores, del vuelo de las palomas en la Plaza de América y, con frecuencia, hasta del paso de los coches de caballos con turistas. <b>Más de un millón de ellos acuden a la Plaza de España sin la ayuda de una señalización adecuada y suficiente (...)</b><u><b>He aquí algunas sugerencias: Dignificar la glorieta de Bécquer, peatonalizar el antiestético espacio donde está el pequeño monumento</b></u> al gran nicaragüense en medio de caballos y 60 coches para convertirlo en punto referencial de encuentro e información sobre la ciudad y el Parque, utilizando los más actuales medios informáticos, el buen gusto en el diseño y los materiales durables más adecuados con la correspondiente señalización. <u>Rehabilitar los aseos “concesionados de pago”. Colocar bordillos en las praderas. Restaurar y pintar todos los elementos de urbanización. Incorporar aparatos para gimnasia de mantenimiento de adultos cerca de los parques infantiles. Eliminar las aves exóticas que están expulsando a las locales. Cambiar el dañino asfalto negro -prohibido por recomendación internacional- de las dos calles principales.</u> <u><b>Redistribuir las responsabilidades de los 40 trabajadores para hacer más eficiente sus labores.</b></u>  No es caro. Los ciudadanos y los turistas lo agradecerán.  <a href="https://andaluciainformacion.es/la-tribuna-de-viva-sevilla/605603/el-parque-de-maria-luisa-y-el-millon-de-turistas-que-lo-gozan/">https://andaluciainformacion.es/la-tribuna-de-viva-sevilla/605603/el-parque-de-maria-luisa-y-el-millon-de-turistas-que-lo-gozan/</a></p>
<p><b>3</b>  <b>13.11.13</b>  <b>LAS PLAGAS ACECHAN EL PARQUE DE MARIA LUISA</b></p>	<p>Cinco ejemplares de eucaliptos centenarios han sido talados tras ser declarados enfermos incurables (...) <b>El Parque de María Luisa, a este paso, de forma silenciosa, corre el peligro de convertirse en hospital y cementerio de la naturaleza</b> que tanto preocupó e inspiró a los románticos intelectuales, filósofos, poetas y artistas del siglo XIX. (...) <b>Cien años habrá que esperar para ver otro eucalipto como el que ha muerto</b> en el parque, mil años para ver tímidamente reverdecida la Amazonía porque no admite una reforestación programada, sino solamente un lento y largo proceso que hará posible la emergencia de factores similares a los de la selva original (...)   <a href="https://www.diariodesevilla.es/opinion/articulos/plagas-acechan-Parque-Maria-Luisa_0_752325270.html">https://www.diariodesevilla.es/opinion/articulos/plagas-acechan-Parque-Maria-Luisa_0_752325270.html</a></p>
<p><b>2</b>  <b>26.11.2012</b>  <b>En Congreso Nacional NUEVAS FUNCIONES DEL VERDE</b></p>	<p>Ver portada de esta sugerencia. Documento disponible</p>

<p><b>1</b></p> <p><b>01.11.10</b></p> <p><b>UN 20% DE LA ARQUITECTURA REGIONALISTA HA DESAPARECIDO EN SÓLO CUARENTA AÑOS</b></p>	<p>Un exhaustivo trabajo de investigación realizado por el profesor Jorge Benavides y sus alumnos revela que, actualmente, quedan en Sevilla <b>528 de estos edificios levantados entre 1920 y 1935</b></p> <p><a href="https://www.diariodesevilla.es/sevilla/arquitectura-regionalista-desaparecido-cuarenta-anos_0_419958255.html">https://www.diariodesevilla.es/sevilla/arquitectura-regionalista-desaparecido-cuarenta-anos_0_419958255.html</a></p>
---	--

## 2. LA EXPO DEL 29 EN LA HISTORIA DE SEVILLA. SEVILLA Y LOS EVENTOS

La expansión territorial y el crecimiento de Sevilla sintéticamente es posible explicar, tomando en cuenta determinados momentos históricos sobresalientes:

**El período musulmán:** persistencias urbanas reconocibles en el viario y en el parcelario. También en numerosas edificaciones características

**La Reconquista.** La imagen de la ciudad cambia y se consolida a partir de 1248: cambios de uso para una nueva organización social e institucional

**El Descubrimiento de América:** Durante setenta años Sevilla se convierte de hecho en la capital del mundo. Sus huellas incluso recuerdan el callejero.

**La Desamortización.** En el siglo XIX Sevilla pierde varios edificios civiles y religiosos importantes así como un gran número de pinturas que hoy reposan en los Museos de París, de Londres y de otras ciudades<sup>1</sup>.

**La Expo del 29.** Se realizó para salir de la crisis, sin disponer de un Plan de Ordenación Urbana.

La ciudad de hecho agrega el ensanche hacia el Sur (El Porvenir, la Avda. Reina Mercedes, Heliópolis) e **incorpora automáticamente al imaginario colectivo, el Parque María Luisa** el cual, pasa a ser una parte constitutiva, imprescindible, del Conjunto Histórico dentro del cual se destaca la arquitectura regionalista sevillana, convertida en una referencia cultural de gusto popular.

**La Expo del V Centenario.** La ciudad adquiere una importante dimensión internacional debido a la modificación de todos los sistemas urbanos que la estructuran. Se ejecutan numerosas obras civiles y de infraestructuras así la restauración y la rehabilitación de los monumentos (BIC) más importantes

## 3. EL PARQUE DE MARIA LUISA

El Parque desde el inicio atrajo la atención de los sevillanos de todos los estratos sociales. Forestier dejó aquí la mejor muestra de sus numerosos proyectos realizados en varios países. Su

<sup>1</sup> Ver. López Rodríguez José R.: *Historia de los Museos de Andalucía 1500-2000*. Sevilla 2010

amplia cultura, su profesionalidad y su sensibilidad estética, le permitió integrar las expresiones de la jardinería europea y andaluza; tanto como la arquitectura regionalista sevillana cuyo máximo exponente es Aníbal González. Numerosos libros y publicaciones lo describen y destacan

**La naturaleza da a luz todos los años de manera especial en el Parque María Luisa. Basta visitarlo.** Pareciera que de ello saben más y mejor los forasteros.

Los sentidos se despiertan con los aromas que escapan de las flores, con el rumor del agua y del viento que pasa por el verde múltiple y diverso de árboles, arbustos y palmeras. No hay color que se esconda ni rama que no brille. El aire es puro. Se escucha el silencio. El cielo límpido, azul, inmaculado.

Los sevillanos saben que está ahí, conocen cómo llegar y les pertenece, que algunos árboles con troncos anchos y tallo alto, han sido decapitados, que otros están siendo tratados, que con frecuencia el vandalismo deja huella.

Piensan que el parque sigue como lo conocieron, sin embargo las palomas no son las mismas, los murciélagos endémicos están en peligro, los pájaros están huyendo ante de los bulliciosos y agresivos invasores traídos del otro lado del océano.

Mantenerlo es obligación de los servidores públicos “que para eso se paga los impuestos”. Se dice. **Los sevillanos se han acostumbrado a pensar y actuar como si fueran clientes o consumidores cargados de derechos, exonerados de los deberes** de mantener la herencia legada por quienes nos antecedieron; de enriquecer el patrimonio común, el de todos, de nuestros descendientes. Irán al parque cuando se tercie, camino de la Feria o a verlo acompañando al amigo *guiri* para contarle **la historia de la expo del 29 que pronto estará en el Pabellón Real** y a presumir de la bella Plaza España; un poco menos de los tesoros expuestos en los museos que visitaron cuando niños.

El Conjunto Histórico, dentro de **la ciudad, tiene un centro verde que comienza en el Alcázar, pasa por el Parque y continua por las márgenes del río hasta el Alamillo.** Fue la primera propuesta académica que hice con mis estudiantes hace seis años<sup>2</sup>. Desde entonces en cinco ocasiones más he sugerido las posibles intervenciones inmediatas. En la última demostraba la **necesidad de redactar un Plan Integral de Gestión** porque ésta es muy compleja por dispersa y múltiple: Ayuntamiento, Junta de Andalucía, Ministerios, Centros de Formación, Museos, etc.

Menos mal en esta administración el Alcalde, gracias a su colaborador Adolfo Fernández, **ha hecho lo que, al menos por el centenario del Parque, debió hacerse:** señalización, poda, curación de palmeras, siembra de arbustos y árboles nuevos, embaldosado de las entradas principales del parque, restauración de la glorieta de Bécquer, reposición del albero, adoquinamiento y repavimentación de las vías<sup>3</sup>. Pero sobre todo, la **supresión del feo aparcamiento en medio del Citroën y de La Raza, espacio sin aceras, llamado a ser el vestíbulo, el lugar de acceso, información y encuentro donde luzcan las expresiones artísticas y como en el 29 la presencia de Rubén Darío.**

**Muchas acciones e iniciativas quedan pendientes. El Parque tiene una parte dura y otra blanda, una material, otra intangible y humana. Es indispensable tomarlo en cuenta.**

---

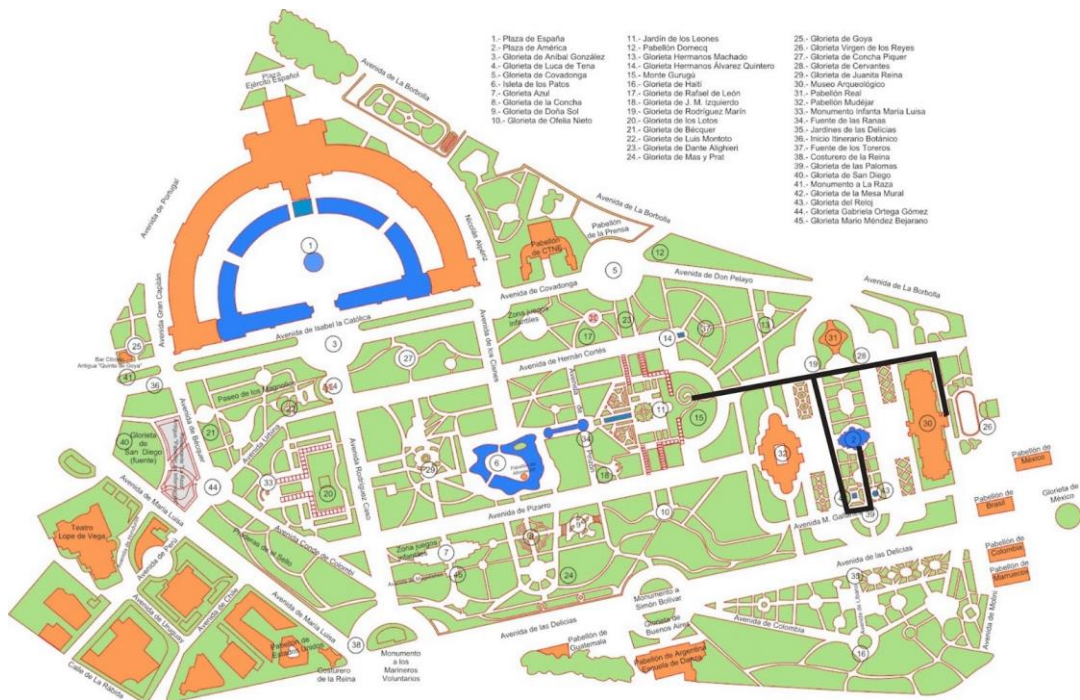
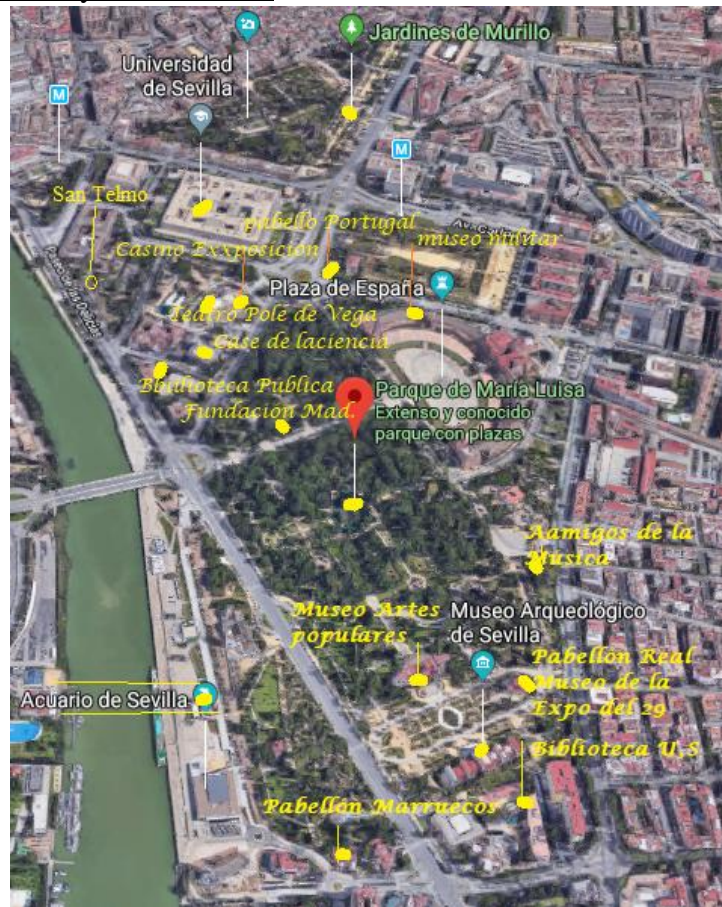
<sup>2</sup> <https://www.diariodesevilla.es/buscador/?text=jorge+benavides+solis> Jorge Benavides Solís. sugerencias

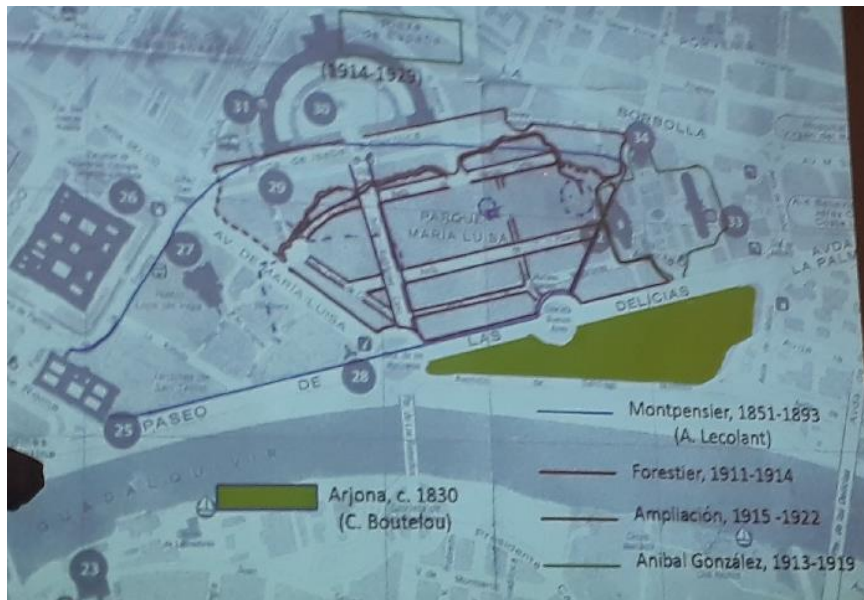
<sup>3</sup> Pleno Municipal. Urbanismo peatonalizará el entorno del Teatro Lope de Vega en 2017. Los técnicos confeccionan un anteproyecto que eliminará los aparcamientos y las caracolas con la intención de reordenar un espacio que estará vinculado a las artes y las ciencias.

[https://www.diariodesevilla.es/sevilla/Urbanismo-peatonalizara-Teatro-Lope-Vega\\_0\\_1076592500.html](https://www.diariodesevilla.es/sevilla/Urbanismo-peatonalizara-Teatro-Lope-Vega_0_1076592500.html). No es ni mucho menos una intervención prioritaria.

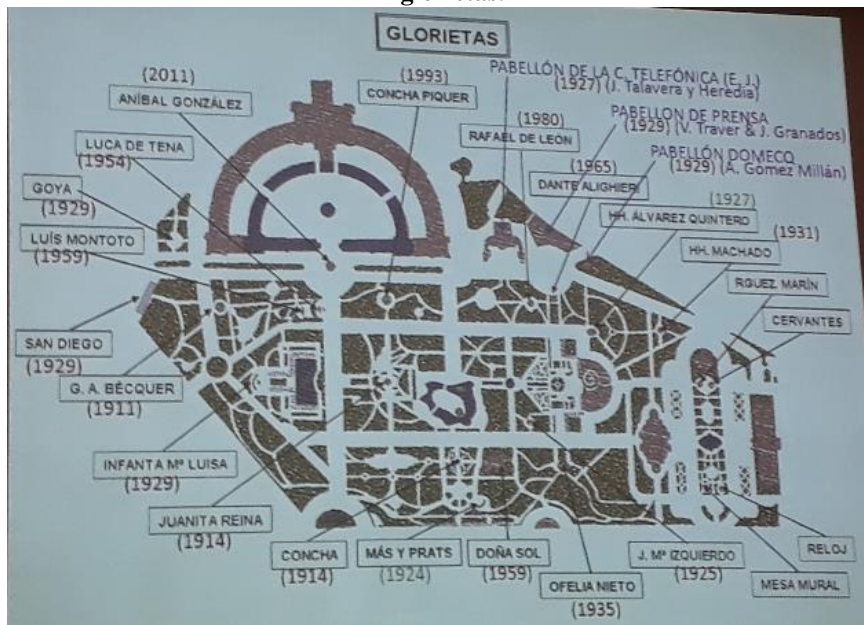


El Parque María Luisa es una pieza urbana y ambiental importante que estructura, caracteriza y embellece la ciudad. Emociona y atrae el interés de propios y extraños. Todos los edificios, por su calidad, están protegidos, tienen funciones y ofertas culturales que deberían ser más promovidas, coordinadas y frecuentadas.





**Parque María Luisa. Ampliaciones  
Y glorietas.**



**Parque María Luisa. Información botánica.**



**Etiquetas de identificación botánica**



	CENTROS DE CULTURA ARTE Y CIENCIA	IMAGEN	DIRECCIÓN ELECTRÓNICA
1	MUSEO MILITAR		<a href="http://www.andalucia.org/es/turismo-cultural/visitas/sevilla/museos/museo-historico-militar-de-sevilla/">http://www.andalucia.org/es/turismo-cultural/visitas/sevilla/museos/museo-historico-militar-de-sevilla/</a>
2	PABELLÓN DOMEcq AMIGOS DE LA MÚSICA		<a href="https://es.wikipedia.org/wiki/Pabell%C3%B3n_Domecq_(Sevilla)">https://es.wikipedia.org/wiki/Pabell%C3%B3n_Domecq_(Sevilla)</a> Conciertos periódicos de música
3	PABELLÓN REAL MUSEO DE LA EXPO DE SEVILLA		<a href="https://sevillapedia.wikanda.es/wiki/Pabell%C3%B3n_Real_(Sevilla)">https://sevillapedia.wikanda.es/wiki/Pabell%C3%B3n_Real_(Sevilla)</a> Historia, documentos, películas, videos, fotografías, objetos, recuerdos, etc. de la Exposición del 29
4	MUSEO ARTES POPULARES		<a href="https://es.wikipedia.org/wiki/Museo_de_Artes_y_Costumbres_Populares_(Sevilla)">https://es.wikipedia.org/wiki/Museo_de_Artes_y_Costumbres_Populares_(Sevilla)</a> Importante museo etnográfico. Realiza periódicas y eventuales exposiciones y eventuales exposiciones
5	MUSEO ARQUEOLÓGICO		<a href="https://es.wikipedia.org/wiki/Museo_Arqueol%C3%B3gico_de_Sevilla">https://es.wikipedia.org/wiki/Museo_Arqueol%C3%B3gico_de_Sevilla</a> Uno de los museo más importantes de España. Realiza actividades periódicas y eventuales.
6	BIBLIOTECA DE LA UNIVERSIDAD DE SEVILLA		<a href="https://bib.us.es/">https://bib.us.es/</a> Rico patrimonio documental. Centro frecuentado de estudio y de consulta
7	PABELLÓN DEL PROTECTORADO DE MARRUECOS		<a href="http://exposicioniberoamericanadesevilla1929.blogspot.com/2010/04/pabellones-coloniales.html">http://exposicioniberoamericanadesevilla1929.blogspot.com/2010/04/pabellones-coloniales.html</a>
8	ACUARIO DE SEVILLA		<a href="https://sevillapedia.wikanda.es/wiki/Acuario_de_Sevilla">https://sevillapedia.wikanda.es/wiki/Acuario_de_Sevilla</a> Ubicado en la orilla del río, Realiza actividades permanentes de conocimiento y difusión
9	PABELLÓN DE EE.UU ACTUAL FUNDACIÓN VALENTIN MADARIAGA ARTE CONTEMPORÁNEO		<a href="https://es.wikipedia.org/wiki/Pabell%C3%B3n_de_Estados_Unidos_en_la_Exposici%C3%B3n_de_1929">https://es.wikipedia.org/wiki/Pabell%C3%B3n_de_Estados_Unidos_en_la_Exposici%C3%B3n_de_1929</a> Organiza exposiciones de arte contemporáneo, cursos, seminarios y otras actividades relacionadas con el arte
10	PABELLÓN DEL PERÚ. ACTUAL CASA DE LA CIENCIA		<a href="https://sevillapedia.wikanda.es/wiki/Pabell%C3%B3n_de_Per%C3%BA_(1929)">https://sevillapedia.wikanda.es/wiki/Pabell%C3%B3n_de_Per%C3%BA_(1929)</a> Centro de conocimiento, y difusión científica

11	<b>BIBLIOTECA PÚBLICA</b>		<a href="http://www.bibliotecasdeandalucia.es/web/biblioteca-del-estado-publica-provincial-de-sevilla">http://www.bibliotecasdeandalucia.es/web/biblioteca-del-estado-publica-provincial-de-sevilla</a> Centro muy frecuentado de estudio y de consulta. Realiza actividades culturales permanentes y periódicas
12	<b>TEATRO LOPE DE VEGA</b>		<a href="https://es.wikipedia.org/wiki/Teatro_Lope_de_Vega_(Sevilla)">https://es.wikipedia.org/wiki/Teatro_Lope_de_Vega_(Sevilla)</a>
13	<b>DISCOTECA BANDA LAI</b>		“El proyecto elimina los aparcamientos y las caracolas para reordenar un espacio que estará vinculado a la cultura y la ciencia El gobierno socialista estudia varias ideas presentadas por entidades para explotar la discoteca Bandalai” actualmente en ruina
14	<b>CASINO DE LA EXPOSICIÓN</b>		<a href="http://casinodelaexposicion.org/">http://casinodelaexposicion.org/</a> , i Exposiciones. Eventuales y otras iniciativas
15	<b>PABELLÓN DE BRASIL EXPOSICIONES EVENTUALES</b>		<a href="https://es.wikipedia.org/wiki/Pabell%C3%B3n_de_Portugal_(Exposici%C3%B3n_Iberoamericana)">https://es.wikipedia.org/wiki/Pabell%C3%B3n_de_Portugal_(Exposici%C3%B3n_Iberoamericana)</a> Exposiciones eventuales y actividades culturales
16	<b>UNIVERSIDAD DE SEVILLA PATRIMONIO HISTÓRICO ARTÍSTICO</b>		<a href="http://www.us.es/acerca/patrimonio/index.html">http://www.us.es/acerca/patrimonio/index.html</a> Actividades culturales eventuales. Interesante Gipsoteca. Patrimonio Histórico Artístico importante
17	<b>SAN TELMO JARDINES Y PALACIO</b>		<a href="https://jardinessinfronteras.com/2017/08/14/del-parque-de-los-montpensier-al-parque-de-maria-luisa/">https://jardinessinfronteras.com/2017/08/14/del-parque-de-los-montpensier-al-parque-de-maria-luisa/</a> Sede de la Presidencia del Gobierno Autónomo con visitas autorizadas pero no a los jardines.

## 4. ESTADO ACTUAL DEL PARQUE

El estado actual de protección, conservación, mantenimiento y funcionamiento del Parque<sup>4</sup> y de sus partes, duras blandas e intangibles que conforman la Centralidad Verde, se puede deducir

<sup>4</sup> Secuencias de un dilatado abandono en el Parque de María Luisa

[HTTPS://JARDINESSINFRONTERAS.COM/2019/06/17/SECUENCIAS-DE-UN-DILATADO-ABANDONO-EN-EL-PARQUE-DE-MARIA-LUISA/](https://jardinessinfronteras.com/2019/06/17/SECUENCIAS-DE-UN-DILATADO-ABANDONO-EN-EL-PARQUE-DE-MARIA-LUISA/)

por observación directa y objetiva, por las noticias de prensa y por el contenido de algunos documentos administrativos publicados:

**El estado actual es sensiblemente mejorable, amplio, diverso, con diferente grado de complejidad que no puede ser abordado por partes, sin una visión total**, sin una idea de un modelo de gestión que supere las delimitaciones competenciales y que se reduzca a intervenir con un criterio estrictamente de ordenación urbanística tradicional y de corto alcance.

A manera de una mínima muestra de lo dicho:

La conservación y el mantenimiento del edificio de la Plaza España es competencia de Hacienda del Estado<sup>5</sup>. Se ha hecho poco por controlar y eliminar las humedades, por ejemplo de la base de la torre sur. La presencia de palomas no se ha eliminado. La limpieza deja mucho que desear. La plaza está ocupada sin orden ni concierto por vendedores y por artistas ocasionales.

La planta superior del museo de Artes y Costumbres populares está en estado ruinoso, por lo tanto no tiene función

El museo arqueológico tiene un proyecto de restauración que no se ha ejecutado.

El edificio de la antigua discoteca Bandalai, ocupado por indigentes, está abandonado y en completa ruina<sup>6</sup>.

Los jardines que dan hacia la Avenida de la Borbolla están completamente abandonados.

Sin justificación alguna, los jardines de San Telmo han sido fraccionados. No es posible el acceso público y libre a ellos.

Las cartelas de información botánica están seriamente deterioradas.

Ha aumentado el número de las carretas de caballos. No tienen áreas determinadas para su aparcamiento

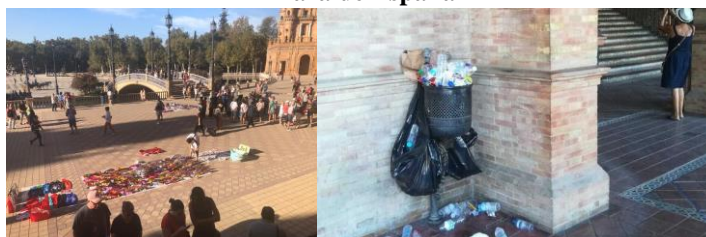
La ocupación con mesas en la parcela junto a la Plaza de América carece de control.

No es posible tener una información completa y unitaria de todos los centros culturales y las actividades que en ellos se desarrollan.

La reposición de árboles y de la vegetación podría ser más eficiente



**Plaza de España**



<sup>5</sup> Ministerio de Hacienda Licitaciones de Ministerio de Hacienda. Objeto del contrato. Limpieza y pequeños mantenimientos en las zonas comunes del edificio de la Plaza de España de Sevilla Lugar ejecución/entrega. Estado de presentación. Adjudicado De **25/03/2019 a 17/04/2019**

<https://www.infoconcurso.com/licitaciones/ministerio-de-hacienda>

<sup>6</sup> **Sugerencia nº 7 expresada en 6 apartados**, enviada y recibida el 23.05.19. Señor Asesor Carlos Tafur Porras





Jardines hacia la Avda. de la Borbolla



Discoteca Bandalai

## 5. LA CIUDAD ACTUAL

La incorporación de las TICs a los sistemas de producción, de distribución, de consumo y hasta en el ámbito privado, ha generado serios procesos de transformación en la ordenación del territorio que se manifiestan en los dos extremos, tanto en el llamado vaciamiento de los pequeños núcleos como en la expansión de las ciudades grandes. En éstas, **ya no se justifican como antes los grandes polígonos industriales, ni los Planes de Ordenación estáticos, ni la zonificación, ni la segregación de usos.**

**Los PGOU así concebidos, pronto se han quedado desactualizados cuando no obsoletos debido a la radical transformación económica y social,** lo que conlleva la variada demanda de uso terciario en la edificación previsto por el Planeamiento que afecta incluso al suelo determinado como equipamiento general. **El comercio y el turismo son actividades lucrativas con un dinamismo desconocido hasta hoy.**

Lo dicho sucede en los centros históricos de las ciudades importantes. También en Sevilla: numerosos edificios construidos ocupados por oficinas y vivienda han obtenido licencia para ser



transformados en hoteles de cuatro y de cinco estrellas. De similar forma, **las solicitudes para dedicar viviendas al turismo<sup>7</sup>, han puesto en crisis las ordenanzas existentes.**

**La construcción de grandes centros comerciales<sup>8</sup>, generan sub centralidades con presión sobre los sistemas de movilidad, de los equipamientos y servicios públicos.** Y es sabido que los usos lucrativos, demandan considerables inversiones públicas que se resuelven fuera de las previsiones del PGOU. La justificación es conocida: generan puestos de trabajo.

En estas circunstancias, **el área central verde de Sevilla** adquiere una importancia añadida si se la asume como un amplio ámbito dentro del cual yace una potencial oferta innovada y revalorizada de actividades e iniciativas al servicio de los sevillanos tanto como de los turistas cuya afluencia, en los próximos años, se advierte mayor que la actual.

**Un área que gestionada con criterios actuales estimularían al sector privado para desarrollar nuevas iniciativas lucrativas culturales y de ocio.**

## 6. OPORTUNIDAD Y CONVENIENCIA

Tener una idea de la ciudad actual y de la futura es indispensable para conseguir eficiencia en la administración y en la gestión urbana.

En este contexto es posible diferenciar las actividades administrativas cotidianas y rutinarias de mayor o menor magnitud que el Ayuntamiento cumple:

Actividades ordinarias establecidas de servicio y de tramitación.

Actividades de gestión vinculadas con los técnicos urbanos.

Actividades de gestión vinculadas con la sociedad civil organizada con los agentes urbanos y en general con todos los ciudadanos, dirigidas a conseguir con criterio actual e innovador, un desarrollo integral y sostenible de la ciudad, que consiga hacer cada día más agradable la vida.

En este ámbito se inscribe un Plan de Gestión del Parque María Luisa. **Es una iniciativa importante porque garantizaría de manera permanente la protección**, la conservación, y el mantenimiento del patrimonio cultural intangible, intangible y verde de una pieza urbana que es parte imprescindible del imaginario colectivo. Es una **iniciativa oportuna** porque contribuirá a

---

<sup>7</sup> Según el último extracto consultado, las **5.012 viviendas de uso turístico que aportan 23.871 plazas** suponen un 4% más que las 22.921 que ofrecen los 261 establecimientos hoteleros. Si se suman las 4.970 plazas que se reparten en los 157 edificios de apartamentos turísticos de la ciudad, otra clasificación, la diferencia es de casi un 15%. **¿Hay cada día más viviendas turísticas?** Lo que hay son más propietarios que legalizan su situación. Y prueba de ello es el [tirón experimentado en el otoño del año pasado](#), cuando plataformas como **Airbnb**, donde se comercializan estos alquileres, borraron los anuncios de los pisos que no figuraban en el Registro de Turismo. **Conocer el alcance del mercado de viviendas de uso turístico clandestino es imposible.** Pero no se puede negar que la vivienda turística es un fenómeno que está creciendo en la mayoría de los destinos urbanos de las economías occidentales “y que ha llegado para quedarse”, confirma el responsable de la gestión de Turismo en la capital, el concejal **Antonio Muñoz**, consciente de que ha llegado la hora en la que [el Ayuntamiento de Sevilla se pronuncie](#) y dé **un paso más al frente** para regular la situación de estas viviendas. [https://www.diariodesevilla.es/sevilla/como-regula-ayuntamiento-sevilla-pisos-turisticos\\_0\\_1389461267.html](https://www.diariodesevilla.es/sevilla/como-regula-ayuntamiento-sevilla-pisos-turisticos_0_1389461267.html)

Respecto al **empleo** que generan los hoteles, la capital andaluza también ocupa una buena posición, la quinta de España, con **12.297 puestos de trabajo**. [https://www.diariodesevilla.es/sevilla/Patrimonio-aprueba-hotel-Plaza-San-Francisco\\_0\\_1395160771.html](https://www.diariodesevilla.es/sevilla/Patrimonio-aprueba-hotel-Plaza-San-Francisco_0_1395160771.html)

<sup>8</sup> Centros comerciales en Sevilla: De Los Arcos a Lagoh, un crecimiento imparable. Sevilla y su área metropolitana cuentan con nueve complejos a los que se sumará Way, en Dos Hermanas, en 2020. La superficie bruta de alquiler es de 395.000 metros cuadrados [https://www.diariodesevilla.es/sevilla/Centros-comerciales-Sevilla-Arcos-Lagoh\\_0\\_1395460797.html](https://www.diariodesevilla.es/sevilla/Centros-comerciales-Sevilla-Arcos-Lagoh_0_1395460797.html)

equilibrar la respuesta a la demanda turística, económica, social y cultural de un modo que antes no se lo ha hecho. Una iniciativa más que caracteriza a una gestión política que valoriza la dimensión pública de la ciudad (visión ideológica)

## **RESULTADOS PREVISTOS QUE DEBERÁ DETALLAR EL PLAN**

Las sugerencias, recomendaciones y conclusiones de inmediato, mediano y largo plazo del PLAN ESPECIAL PARA LA GESTION INTEGRAL DEL PARQUE DE MARÍA LUISA cuya redacción aquí se propone, bien puede incluir, entre otras, las siguientes:

1. **Asignar competencias** a un Gestor Interino que tome en cuenta las sugerencias y las acciones prioritarias dirigidas a mejorar el mantenimiento general del Parque.
2. **Hacer más eficiente el gasto actual para** aumentar rentabilidad social
3. **Nombrar un Comité asesor** de prestigio, representativo de: sector público, técnico y ciudadano.
4. **Estrechar vínculos** con asociaciones técnicas, civiles y empresariales.
5. **Establecer compromisos de colaboración** con organismos estatales, autonómicos, municipales que directa o indirectamente, tengan relación con los objetivos del Plan Especial de Gestión Integral del P.M.L. (disponibilidad de equipamiento para posibles actividades) También con Fundaciones y Organizaciones vinculadas a los Jardines y al Medio Ambiente y del Patrimonio Cultural y natural.
6. **Delimitando en forma clara y detallada, sobre todo en cuanto a mantenimiento de los espacios exteriores, estimular y coordinar actividades** con todos los centros de cultura: conciertos (Amigos de la música, posibles conciertos semanales de música) Exposiciones periódicas (museos: militar, arqueológico, de artes y costumbres populares), de Arte Contemporáneo en la Fundación Madariaga, conferencias y otros de la Biblioteca Infanta Elena, del Pabellón de la Ciencias, del Acuario, del Consultado de Portugal, del Teatro Lope de Vega, del Prado de San Sebastián.
7. **Prestar especial atención** al futuro Museo del Parque de María Luisa y de Aníbal González previsto en el Pabellón Real tomando en cuenta que Sevilla no tiene un **museo de la ciudad**,<sup>9</sup> como sucede en otras capitales de su densidad cultural
8. **Poner especial atención** sobre la propuesta de trasladar el Museo Arqueológico a otro lugar.
9. **Diseñar e instalar** una caseta de recepción y de información con una gran pantalla informatizada en el espacio de aparcamiento eliminado (restaurante Citroen).
10. **Redactar un Manual general de gestión** (normas y reglamentos)
11. **Preparar un Manual** de protección, conservación y mantenimiento: sectorización, objetivos específicos (verde: poda, limpieza, etc.) vías, caminos y senderos, monumentos, glorietas, señalización, mobiliario urbano, etc.), acciones, periodización, instrumentos, personal, recursos.
12. **Determinar una estrategia** para eliminar el asfalto en el interior del parque para recuperar la permeabilidad del suelo

---

<sup>9</sup> Al respecto he publicado en el Diario de Sevilla varios artículos, recogiendo la sugerencia de Collantes de Terán que en 1962 por primera vez lo propuso.

- 13. Redactar, aprobar y difundir planes anuales de actividades** con propósitos y resultados en cuanto a protección, conservación, mantenimiento, difusión y de todas las actividades previstas.
- 14. Determinar el número máximo de carretas de caballos y de bicicletas.**
- 15. Asignar espacios para aparcamientos** de taxis, coches y carretas de caballos
- 16. Preparar expediente técnico** y solicitud a la Dirección General de Bienes Culturales para la fusión de la declaración de BIC y de Inscripciones Específicas de todos los bienes que están dentro del Área Verde Central (Parque María Luisa, Jardines de Cristina, Prado de San Sebastián, Costurera de la Reina, etc.)
- 17. Diseñar una Facebook y página web** interactiva con información detallada y con vínculos de todos los centros ubicados en el Parque.
- 18. Preparar un programa de voluntariado** para todas las dependencias y el Parque
- 19. Establecer relaciones de información y de cooperación** nacional e internacional con Asociaciones y Organizaciones de Parques Históricos.
- 20. Dentro del Plan de actividades, establecer la realización de un congreso internacional** de la Asociación de Parques Urbanos y una conferencia anual con un invitado extranjero con la correspondiente reciprocidad. Es una iniciativa que ayudaría al conocimiento de Sevilla, a la difusión y promoción del turismo
- 21. Actualizar las acciones sobre protección del Medio Ambiente y sostenibilidad** (sistemas de riego, de iluminación, ruido)

Sevilla octubre 2019

Fdo. Jorge Benavides Solís  
Dr. Arq. Profesor Titular de Universidad  
**Teléfono 34 629916786**